

Экспресс-тест на пластиковых носителях «Петритест» для выращивания и подсчета общего числа дрожжевых и плесневых грибов при санитарных исследованиях продуктов питания, пищевого сырья и объектов внешней среды.

Тесты предназначены для быстрого (12-72 ч.) выявления плесеней/дрожжей при санитарных исследованиях продуктов питания, пищевого сырья, а также проведения их первичной типизации и ориентировочного подсчета колоний.

Основой изделий являются питательная среда №2 по Госфармакопее обогащенная специальными ростовыми добавками. Формуляция ростовых добавок является собственностью НПО «Альтернатива». Питательная среда поставляется на пластиковых подложках в индивидуальных пакетах.

Преимущества экспресс-тестов на пластиковых носителях «Петритест»:

Отбор проб и посев осуществляется непосредственно на предприятии или производствах. Быстрота получения результата (первые колонии дрожжей визуализируются уже через 12 часов), благодаря использованию специальных добавок.

Легкая визуальная интерпретация результатов и подсчет колоний.

Удобство применения. Нет необходимости в использовании дополнительных реагентов и оборудования.

После качественной интерпретации результатов и подсчета колоний продукт, возможно, использовать как материал для дальнейшей типизации плесневых грибов и/или дрожжей.

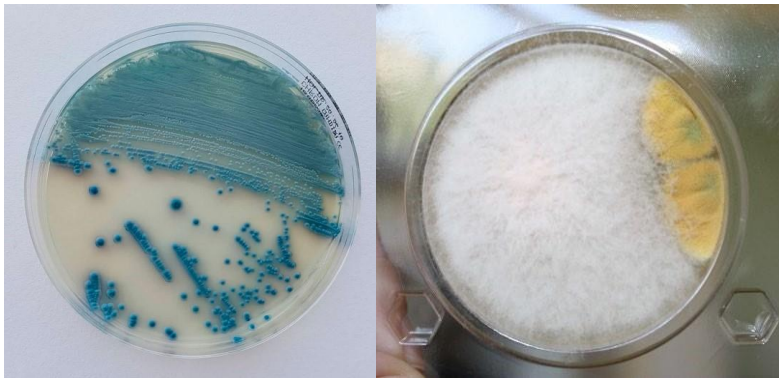
Процедура тестирования:

1. Откройте Петритест и нанесите на поверхность питательной среды 0,2 мл жидкости из заранее приготовленного образца, используя стерильный инсулиновый шприц.
2. Закройте Петритест на защелки. Плавными горизонтальными движениями (из стороны в сторону) держа тест горизонтально, распределите исследуемую жидкость равномерно по поверхности питательной среды.
3. Выдерживайте Петритест при температуре 25 ± 1 °C или при температурных режимах определенных в соответствующем нормативном или методическом документе в течение 12-72 часов. Для предотвращения образования конденсата рекомендуется размещать тесты дном вверх.

Внимание: помещение в термостат и термостатирование НЕ ТРЕБУЕТСЯ.

Визуально результаты можно регистрировать уже через 12-24 часа (см. инструкцию-вкладыш по определению результатов).

Определение результатов тестирования:



Кандида

Плесень



Дрожжи

Если при очень высокой обсемененности нет возможности подсчитать количество колоний на подложке (наблюдается сплошной рост), то необходимо провести серию 10-кратных разведений, 2-е, 3-е и т.д. разведения (вплоть до 10-го).

Рекомендуется использовать соответствующие разведения до тех пор, пока количество отдельных колоний, видимых на Петритесте, не позволит сделать подсчет.

При подсчете результата исследования нужно считать все видимые - и большие и маленькие колонии, во всех квадратах.

Далее сумма колоний **умножается на 5**, если аликвота при посеве на «Петритест» составляет 0,2 мл, что в пять раз меньше объема, используемого при классических методах исследований (1 мл).

Если аликвота при посеве составляет 1 мл, то умножать количество колоний на 5 не нужно.

Полученную цифру умножаем в соответствии с используемым разведением на 10^1 , 10^2 , 10^3 и т.д. В итоге получаем общее количество КОЕ в 1 гр. исследуемого продукта (сырья).

При санитарно-микробиологических исследованиях воздуха с помощью Петритест применяют стандартные методы исследования, такие как Седиментационный метод Коха и Аспирационный метод микробиологического исследования воздуха с применением прибора Кротова.

Утилизация:

Следуйте стандартным методам инактивации и утилизации биологического материала с использованием автоклавирования либо с использованием дезинфицирующих средств с соответствующими режимами применения согласно САНПИН 3.3686-21 "САНИТАРНО-ЭПИДЕМИОЛОГИЧЕСКИЕ ТРЕБОВАНИЯ ПО ПРОФИЛАКТИКЕ ИНФЕКЦИОННЫХ БОЛЕЗНЕЙ".